



# Verrassende contrasten

Meestal wordt er bij het ontwerpen van een tuin gekozen voor één type lijnvoering. Hier paste Renee Koen echter zowel rechte als organische lijnen toe. Ook koos ze voor contrast in materialen. Het leverde een verrassende tuin op.

TEKST: ANNEMARIE GÖRTS FOTO'S: RENEE KOEN, SHUTTERSTOCK ONTWERP: RENEE KOEN

## Wat stond er op het wensenlijstje?

"Hij wilde recht en zij wilde organisch. En hij wilde stoer en zij juist weer lieflijk. Zo is het idee ontstaan van de contrasttuin. Daarnaast wilden ze graag drie zitplekken in de tuin, veel groen waaronder een krentenboom, en ze wilden in eerste instantie ook andere bestrating. Maar uiteindelijk is deze toch behouden."

## Is toch de hele tuin op de schop gegaan?

"Ja, de tegels zijn schoongemaakt en opnieuw gebruikt. Met strips van

cortenstaal zijn de rechte terrassen rond omkaderd. Hier ligt Castle grind met daarin enkele stukgeslagen tegels als een soort flagstones. Dit is dezelfde tegel als die van de terrassen. En om dat zicht te behouden op dat geleende groen achter hun tuin, heb ik een doorkijkje gemaakt in de vorm van twee pergola's van cortenstaal. De tuin is niet heel erg groot en ze wilden meer dan één terras; achterin een eeterras, bij het huis een zitje en nog een zitje halverwege de Hedera-haag. Om zoveel mogelijk groen in de tuin te krijgen, zijn de terrassen bewust klein gehouden,

## TUIN

Achtertuin van ruim 5,5 x 11 m, op het zuidoosten.

## WONING

Tussenwoning uit de jaren 80.

## BEWONER

Een stel waarvan de kinderen het huis al uit zijn.

## WENSEN

- hij: recht en stoer
- zij: organisch en lieflijk
- drie zitplekken
- veel groen
- krentenboompje
- zicht op plantsoen behouden

met name die bij het huis en hal-verwege de haag. Om toch extra zitruimte te krijgen, heb ik twee zitbankjes ontworpen die gemaakt zijn van de resterende tegels.”

#### **Heel goed, dat hergebruik van tegels. Is dat iets wat jij altijd probeert?**

“Ja, ik probeer dat heel vaak. Als de bestrating er goed uitziet, dan probeer ik die mee te nemen in mijn ontwerp. Of ze moeten het echt heel lelijk vinden. Maar goed, dan kan ik altijd nog proberen deze te gebruiken als fundering voor een vlonderterras of zo. Of er een stapelmuurtje van maken als zitplek, zoals hier. Dus waar mogelijk probeer ik materialen te hergebruiken.”

#### **Hoe ben je tot dit ontwerp gekomen?**

“Ik ben iemand die altijd heel intuïtief ontwerpt. Dus ja, dan begin ik gewoon met mijn potlood en mijn gum. Wat ik erg belangrijk vind; ik geef de tuinen altijd een naam. Hier was dat contrasttuin. En dan

houd ik vast aan dat thema, omdat je ontwerp dan het sterkst uitkomt. Dus vandaar, dat ik de contrasten helemaal heb doorgevoerd, ook met beplanting. Dus stoere beplanting, zoals bijvoorbeeld *Phlomis russeliana* (brandkruid, red.) en dan weer *Stipa tenuissima* (vedergras, red.). Dus die stoere beplanting tegenover die zachte beplanting. En die vierkante tegels zijn weer een contrast met het grind. Je kunt het ook zien op de ontwerp-tekening; een klein gedeelte van het terras is recht maar daar omheen zit weer dat ronde.”

#### **Je hebt de contrasten ook doorgevoerd in de erfafscheiding, zie ik...**

“Ja, de schutting is van gevlochten kastanjehout en daarnaast is een opslagplaatsje voor hout. Dan is er ook nog een raster met klimop waar *Clematis* ‘Madame Julia Correvon’ doorheen groeit samen met *Clematis armandii* ‘Apple Blossom’. In het midden van die klimop is een spiegel geplaatst - hierin wordt het krenten-boompje weerkaatst - om ook weer

een venster te suggereren. Wat ik altijd doe als ik een spiegel in de tuin plaats, is dat ik er vogelstickers op plak. Deze kun je bestellen bij Vivara. Deze stickers zijn nauwelijks zichtbaar voor de mens, maar heel belangrijk voor vogels. Want anders kan een vogeltje dat op een takje van de krent zit, denken ‘hé, daar is nog een boom’ en dan vliegt hij zichzelf te pletter.”

#### **Die vogelstickers op een spiegels zijn inderdaad echt wel nodig!**

“Ik vind het ook heel belangrijk om geen gif te gebruiken in de tuin. Daar hamer ik altijd heel erg op bij opdrachtgevers. Heb je een beetje meeldauw of een bladluise? Raak niet gelijk in paniek. Een harde waterstraal is vaak al voldoende om de luizen kwijt te raken. Zelf heb ik de taxuskever in de tuin. Nou ja, die bestrijd ik dan weer met aaltjes van EcoStyle. Dus ik vind dat heel belangrijk, géén gif in de tuin. Maar wel zoveel mogelijk beplanting en ook beplanting waar dieren wat aan hebben natuurlijk.”

‘Wat ik altijd doe als ik een spiegel in de tuin plaats, is dat ik er vogelstickers op plak.’



De fijne *Stipa tenuissima* ‘Pony Tails’ (vedergras) contrasteert sterk met de grove bladeren van *Phlomis russeliana* (brandkruid).



Een heerlijk zitplekje in de ochtendzon. De gebroken tegels geven het idee van flagstones, ze liggen in Castle grind.



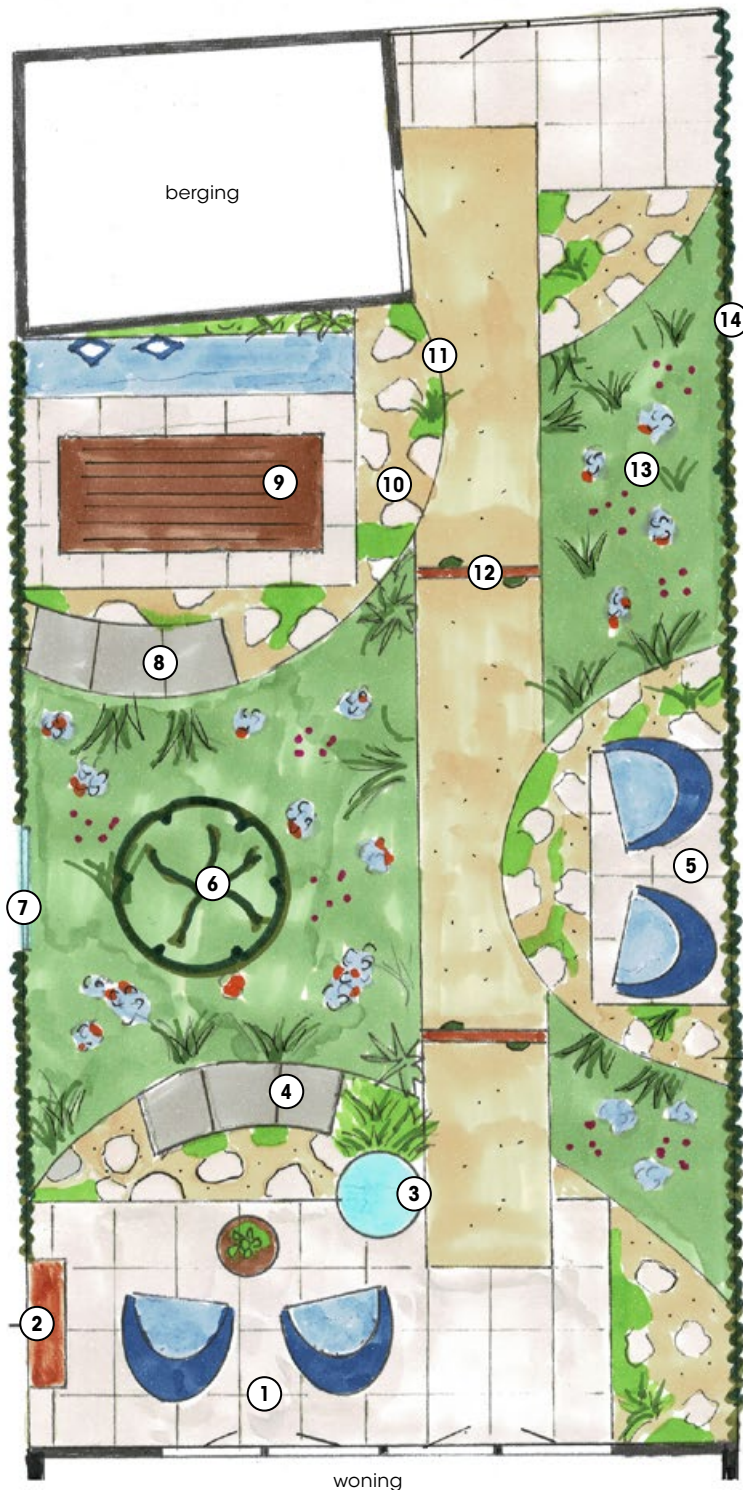
De kruiptijm vormt een mooi contrast met het lichte grind.

## ‘Ik geef de tuinen altijd een naam. Hier was dat contrasttuin.’



### Kun je wat vertellen over die beplanting?

“Het krentenboompje is hier het grootste verticale element. En voor de rest heb ik een combinatie gemaakt van siergrassen met vaste planten. Met enkele wintergroene planten, zoals *Phlomis russeliana*. *Pinus mugo* ‘Minimops’, die heb ik er ook nog in gezet, en ook kruiptijm zit erin wat wintergroen is. En daarnaast heb ik planten toegepast die structuur hebben. Dus er staat *Phlomis* in, er staat *Salvia* in en *Geranium* ‘Azure Rush’. In het zongedeelte staan verder nog *Verbena bonariensis*, *Gaura*, *Camassia* en diverse andere bloembollen. Het is niet netjes in groepen geplant, maar als een mix. Aan de kant van de klimop is best veel schaduw, daar heb ik *Heucherella* ‘Sweet Tea’ geplant, wat de kleur heeft van dat cortenstaal, dat wilde ik een beetje terug laten komen. Ook staat daar *Aruncus*, *Anemone*, en... even kijken, *Deschampsia*.”



## Legenda

- 1 terras
- 2 houtopslag
- 3 waterschaal
- 4 zitmuurtje
- 5 terrasje
- 6 krentenboom
- 7 spiegel
- 8 zitmuurtje
- 9 eettafel
- 10 gebroken tegels in grind
- 11 cortenstalen strip
- 12 cortenstalen pergola
- 13 border
- 14 klimophaag

## Planten in deze tuin

### Struiken en klimplanten

- *Amelanchier lamarckii* 'Ballerina' (krentenboompje)
- *Clematis armandii* 'Apple Blossom' (clematis)
- *Clematis* 'Madame Julia Correvon' (Italiaanse clematis)
- *Pinus mugo* 'Minimops' (bergden)

### Vaste planten en siergrassen

- *Anemone* 'Honorine Jobert' (herfstanemoon)
- *Aruncus* 'Horatio' (geitenbaard)
- *Aruncus* 'Woldemar Meyer' (geitenbaard)
- *Deschampsia cespitosa* 'Goldtau' (ruwe smele)
- *Gaura lindheimeri* 'Whirling Butterflies' (prachtkaars)
- *Geranium* 'Azure Rush' (ooievaarsbek)
- *Heucherella* 'Sweet Tea' (schuimklokje)
- *Phlomis russeliana* (brandkruid)
- *Salvia nemorosa* 'Caradonna' (bossalie)
- *Stipa tenuissima* 'Pony Tails' (vedergras)
- *Thymus serpyllum* (kruiptijm)
- *Verbena bonariensis* (ijzerhard)

### Bolgewassen

- *Camassia leichtlinii* (prairielelie)
- *Crocus* 'Ruby Giant' (krokus)
- *Tulipa* 'Lilac Wonder' (tulp)
- *Tulipa sylvestris* (bostulp)



Renee Koen

### TUINONTWERP

De tuinen van Renee Koen  
Heemskerk  
[www.detuinenvanreeneekoen.nl](http://www.detuinenvanreeneekoen.nl)

### TUINAANLEG

John Rutger Tuinen  
Velsen-Noord  
[www.johnrutgertuinen.nl](http://www.johnrutgertuinen.nl)